

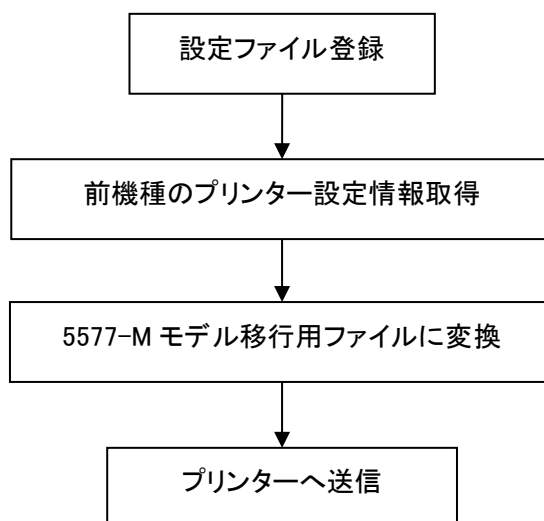
設定移行ツールを使用した 5577-M モデルへの設定変更操作ガイド

目次

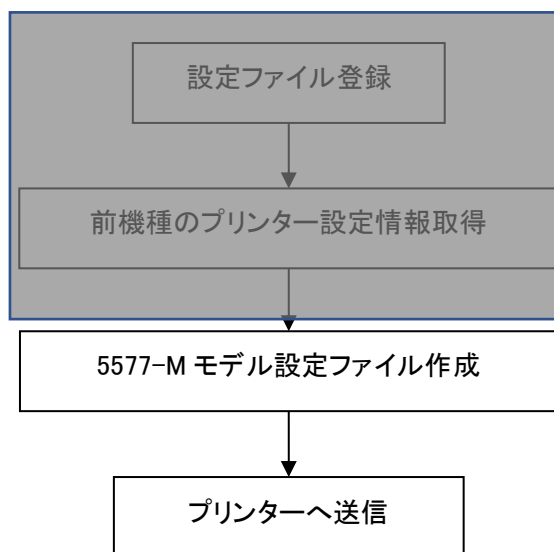
はじめに.....	3
1 手順	4
1.1 5577-M モデル メニューのうち設定できる項目	4
1.2 5577-M モデル設定の作成手順	5
1.3 設定送信	10
2 その他の機能.....	11
2.1 設定一覧	11
2.2 削除.....	12

はじめに

5577-M モデル設定移行ツールは、前機種(5577-G05/H05/G05-W/H05-W/J05-W/K05-W)の設定値をネットワーク経由で取得して、5577-M モデルへ Windows 上のメニューから簡単に設定移行するソフトウェアです。操作の主な流れは以下の通りです。



本書では、このツールを使用し、5577-M モデルのプリンター設定の一部をまとめて設定する操作方法を記載します。



前機種の設定情報を取得せず、5577-M モデル用の設定ファイルを新規に直接作成しプリンター設定を一括で行うことができます。

※本ツールは前機種からの設定移行を目的としているため、5577-M モデルすべての項目は設定できません。

※本ツールの設定画面は前機種がベースとなっており、5577-M モデル固有の設定値はありません。

※5577-M モデル固有の設定値は、『5577-M モデル設置・操作ガイド』を参照し、プリンターを直接操作して設定してください。

1 手順

1.1 5577-M モデル メニューのうち設定できる項目

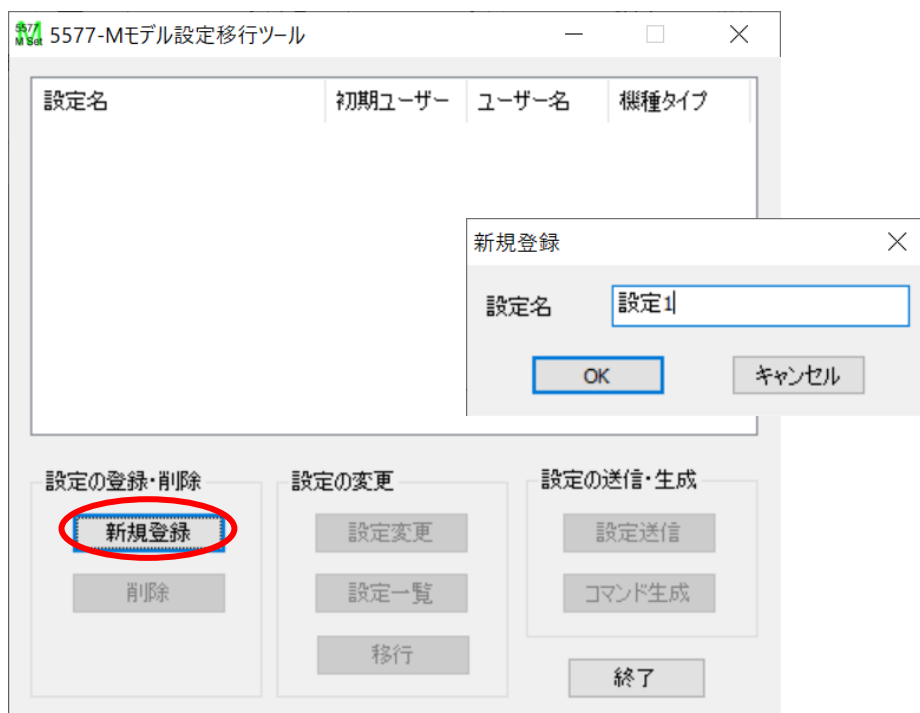
以下は 5577-M03 の初期印刷例です。■部分は本ツールでは設定できない項目になります。

- *1 旧モデルは用紙モードごと設定。M モデルは共通。本ツールのフロントトラクターの値をプリンタに設定
- *2 M03/M05 では「強化する 1」「強化する 2」が存在。本ツールでは自動的に「強化する 1」に設定
- *3 旧モデルは共通。M モデルは用紙モードごと設定。本ツールでは FASF/RASF 同じ値を設定

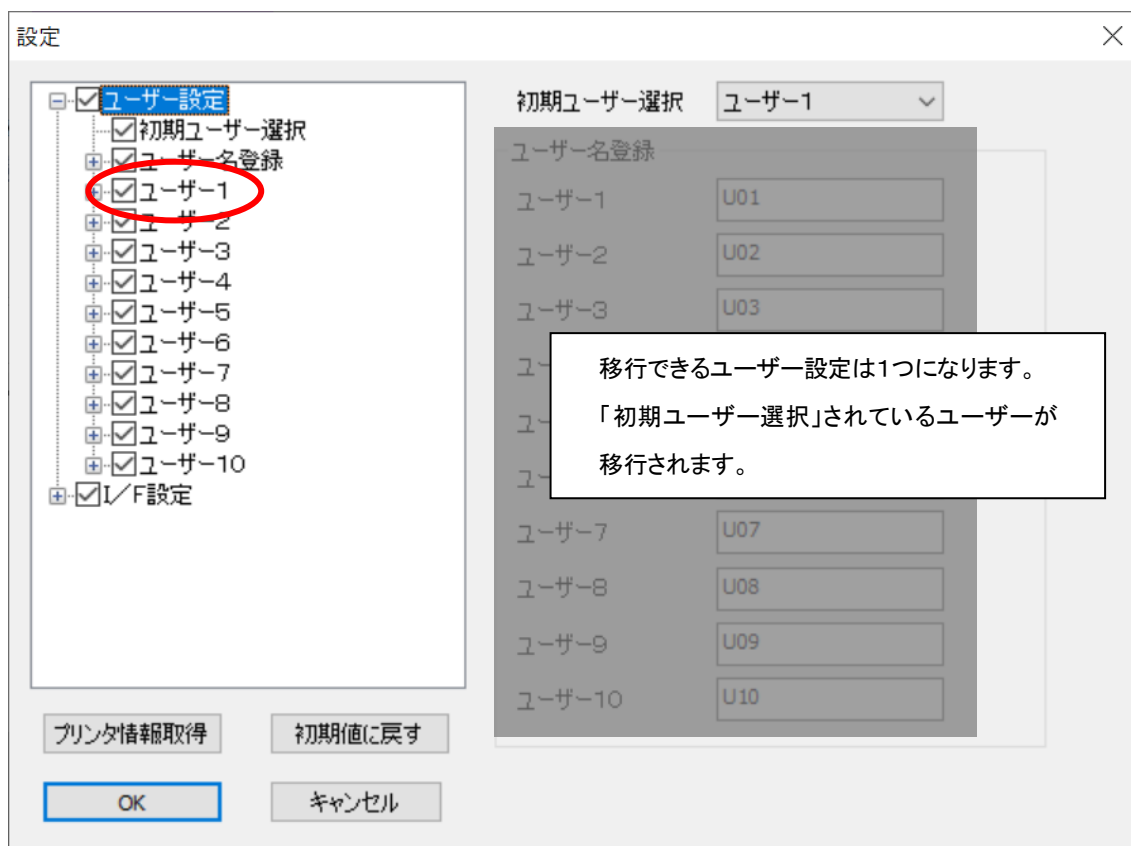
メニュー設定内容一覧		ROM版数:V1. 40	NIC版数:1. 2. 00
5577-M03			
装置機能設定			
エミュレーション	=	ジドウセンタク	
インジック	=	ツウジヨウソク	
Fトラクタ カミアツ	=	ジドウ	
Rトラクタ カミアツ	=	ジドウ	
テサシ カミアツ	=	ジドウ	
FASF カミアツ	=	ジドウ	
RASF カミアツ	=	ジドウ	
Fトラクタ コピーキョウカ	=	キョウカンナイ	
Rトラクタ コピーキョウカ	=	キョウカンナイ	
テサシ コピーキョウカ	=	キョウカンナイ	
FASF コピーキョウカ	=	キョウカンナイ	
RASF コピーキョウカ	=	キョウカンナイ	
オートローディング	=	1.5sec	
テサシ セットフリー	=	ユウコウ	
FASF セットフリー	=	ムコウ	
RASF セットフリー	=	ムコウ	
Fトラクタ セットフリー	=	ムコウ	
Rトラクタ セットフリー	=	ムコウ	
テサシ ハイシュツホウコウ	=	テマエハイシュツ	
FASF ハイシュツホウコウ	=	コウホウハイシュツ	
RASF ハイシュツホウコウ	=	コウホウハイシュツ	
テサシ PEケンシュツ	=	ケンシュツスル	
PEケンチンシヨウタイ	=	オンライン	
テサシジドウハイシュツ	=	ハイシュツスル	
フザー	=	オン	
カタホウコウ インジ	=	ウケツケル	
シュシシハツファ	=	16K バイト	
TOF センサスライスレベ	=	100%	
スタンバイモード	=	5min	
Fトラクタ ヨウシナガサ	=	11 インチ	
Rトラクタ ヨウシナガサ	=	11 インチ	
Fトラクタ キョウ ハバ	=	6 LPI	
Rトラクタ キョウ ハバ	=	6 LPI	
テサシ キョウ ハバ	=	6 LPI	
FASF キョウ ハバ	=	6 LPI	
RASF キョウ ハバ	=	6 LPI	
Fトラクタ インジ ハバ	=	サイタイ 13.2 インチ	
Rトラクタ インジ ハバ	=	サイタイ 13.2 インチ	
Fトラクタ ミシメスキップ	=	スキップ シナイ	
Rトラクタ ミシメスキップ	=	スキップ シナイ	
オート ティアオフ	=	ムコウ	
キャラクタモード	=	OFF	
スムージング	=	ムコウ	
ヨウシキリカエ コマンド	=	インサツカ	
//n// モード	=	ムコウ	
シユクシヨウ	=	シヨウシナイ	
マージン設定			
テサシ トップマージン	=	6.4mm	
FASF トップマージン	=	6.4mm	
RASF トップマージン	=	6.4mm	
Fトラクタ トップマージン	=	8.5mm	
Rトラクタ トップマージン	=	8.5mm	
Fトラクタ シタ マージン	=	4.2mm	
Rトラクタ シタ マージン	=	4.2mm	
テサシ セットフリーマージン	=	5.1mm	
FASF セットフリーマージン	=	5.1mm	
RASF セットフリーマージン	=	5.1mm	
Fトラ セットフリーマージン	=	11.3mm	
Rトラ セットフリーマージン	=	11.3mm	
セットフリーオフ サタンイチ	=	ヒョウジユン	
5577モード			
イメージ オリカエシ	=	オリカエス	
レベル E キノウ	=	セツテイ	
コードページ	=	932	
ニホンゴ モジセット	=	ニホンゴセット(シン)	
90 ネンカイテイ	=	90 ネン テキヨウ アリ	
カンハイセイシヨウタイ	=	カイシヨ	
デフォルト ANK	=	ミンチョウ 12(C)	
ESC/Pモード			
モジ ピッチ	=	10CPI	
モジ コード	=	カタカナ	
コウサイモジ	=	JAPAN	
ジドウ カイキョウ	=	オフ	
コウソク モジヒンイ	=	コウヒンイ	
LQ モジヒンイ	=	コウソク	
シヨキカ コマンド	=	ユウコウ	
TOF カイページ	=	ユウコウ	
補正機能			
テサシ カイキョウホセイ	=	0mm	
FASF カイキョウホセイ	=	0mm	
RASF カイキョウホセイ	=	0mm	
Fトラ カイキョウホセイ	=	0mm	
Rトラ カイキョウホセイ	=	0mm	
Fトラ サイシュウページ	=	0mm	
Rトラ サイシュウページ	=	0mm	
テサシ キョウシイチ	=	0mm	
FASF キョウシイチ	=	0mm	
RASF キョウシイチ	=	0mm	
Fトラクタ キョウシイチ	=	0mm	
Rトラクタ キョウシイチ	=	0mm	
タンビョウ カタンイチ	=	0mm	
Fトラクタ カタンイチ	=	0mm	
Rトラクタ カタンイチ	=	0mm	
その他の設定			
Fパス キャリア イチ	=	ボジション 1	
Rパス キャリア イチ	=	ボジション 1	
シヤコウケンシュツ	=	ユウコウ	
セットフリーシヤコウシキイチ	=	1.0mm	
テサシシヤコウシキイチ	=	1.0mm	
カッドシジドウオンライン	=	ユウコウ	
トラクタジドウオンライン	=	ムコウ	
ヨウシガインジホウシ	=	ムコウ	
ヨウシハバケンシュツ	=	1 カイ ケンシュツ	
Fトラインジカットリョウ L	=	14.0mm	
Fトラインジカットリョウ R	=	14.0mm	
Rトラインジカットリョウ L	=	14.0mm	
Rトラインジカットリョウ R	=	14.0mm	
カッドシインジカットリョウ	=	2.8mm	
カイキョウジヤムケンチ	=	ユウコウ	
ASF ビン 1 センタク	=	FASF	
ASF キョウシセイキョ	=	ヒョウジユン	
トラクタ キョウシセイキョ	=	ソクトユウセン	
キヤクカイキョウヨクセイ	=	ユウコウ	
カットドシセイキョ	=	ソクトユウセン	
リボンホゴセイキョ	=	ムコウ	
ASF カミアツケンシュツ	=	ツウシヨウ	
ヘッドコウカン ヒョウシ	=	ユウコウ	
シヨウタンヘッドホゴ	=	ムコウ	
SLCT	=	HIGH コテイ	
ネットワーク設定			
DHCP セツテイ	=	ムコウ	
IP アドレス	=	000.000.000.000	
サブネット マスク	=	000.000.000.000	
ゲートウェイ アドレス	=	000.000.000.000	
装置情報			
ヘッドピンカウンタ	=	0%	

1.2 5577-M モデル設定の作成手順

- ① 設定の登録・削除にある「新規登録」をクリックします。
- ② 任意の設定名を入力して、「OK」ボタンをクリックしてください。



- ③ ユーザー1を選択します。



④ フロントトラクタモードの各項目を設定をします。

設定

ユーザー設定

- 初期ユーザー選択
- ユーザー名登録
- ユーザー1
- ユーザー2
- ユーザー3
- ユーザー4
- ユーザー5
- ユーザー6
- ユーザー7
- ユーザー8
- ユーザー9
- ユーザー10
- I/F設定

フロントトラクタ

用紙長さ 11インチ

改行幅 6LPI

印字速度 通常速 高速

印字幅 最大13.2インチ

紙厚設定 自動調整(普通)

ミシン目スキップ する しない

片方向印字 受付ける 受付けない

紙ホチキス 使用しない

ティアオフ 手動

グラフィック強化 強化する 強化しない

コピー強化 強化する 強化しない

トップマージン 8.5 mm

連続紙押さえ 通常 特殊

ローラー踏み替え ページ毎

EOF印字 1行ずつ印字

プリンタ情報取得 初期値に戻す

OK キャンセル

フロントトラクタの設定が全用紙モード共通の設定になります

グレー部分は設定できない項目です

⑤ リアトラクタモードの各項目を設定をします。

設定

ユーザー設定

- 初期ユーザー選択
- ユーザー名登録
- ユーザー1
- ユーザー2
- ユーザー3
- ユーザー4
- ユーザー5
- ユーザー6
- ユーザー7
- ユーザー8
- ユーザー9
- ユーザー10
- I/F設定

リアトラクタ

用紙長さ 11インチ

改行幅 6LPI

印字速度 通常速 高速

印字幅 最大13.2インチ

紙厚設定 自動調整(普通)

ミシン目スキップ する しない

片方向印字 受付ける 受付けない

紙ホチキス 使用する-自動

ティアオフ 手動

グラフィック強化 強化する 強化しない

コピー強化 強化する 強化しない

トップマージン 8.5 mm

連続紙押さえ 通常 特殊

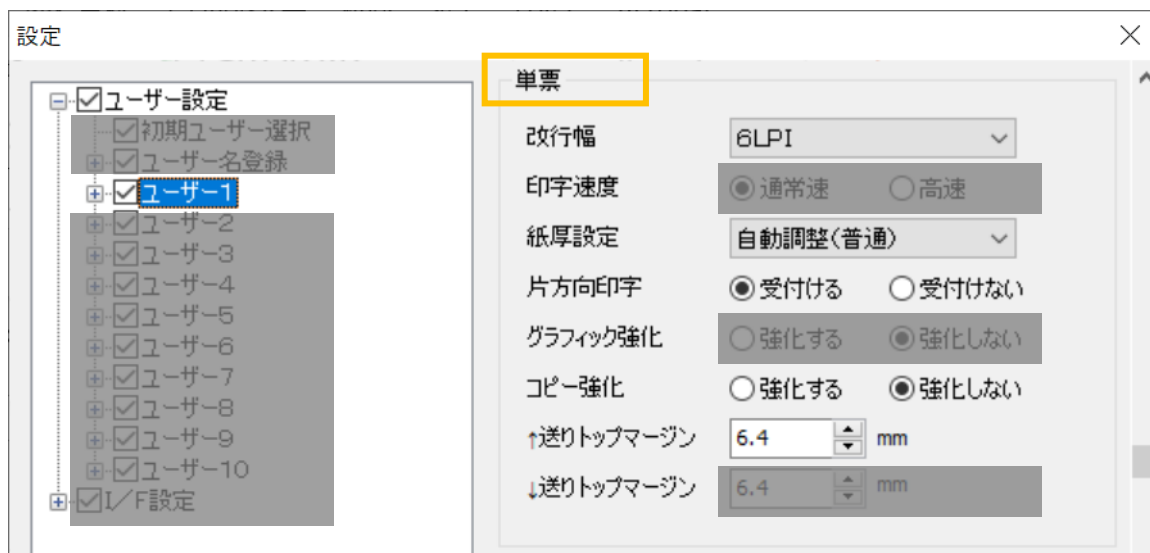
ローラー踏み替え ページ毎

EOF印字 1行ずつ印字

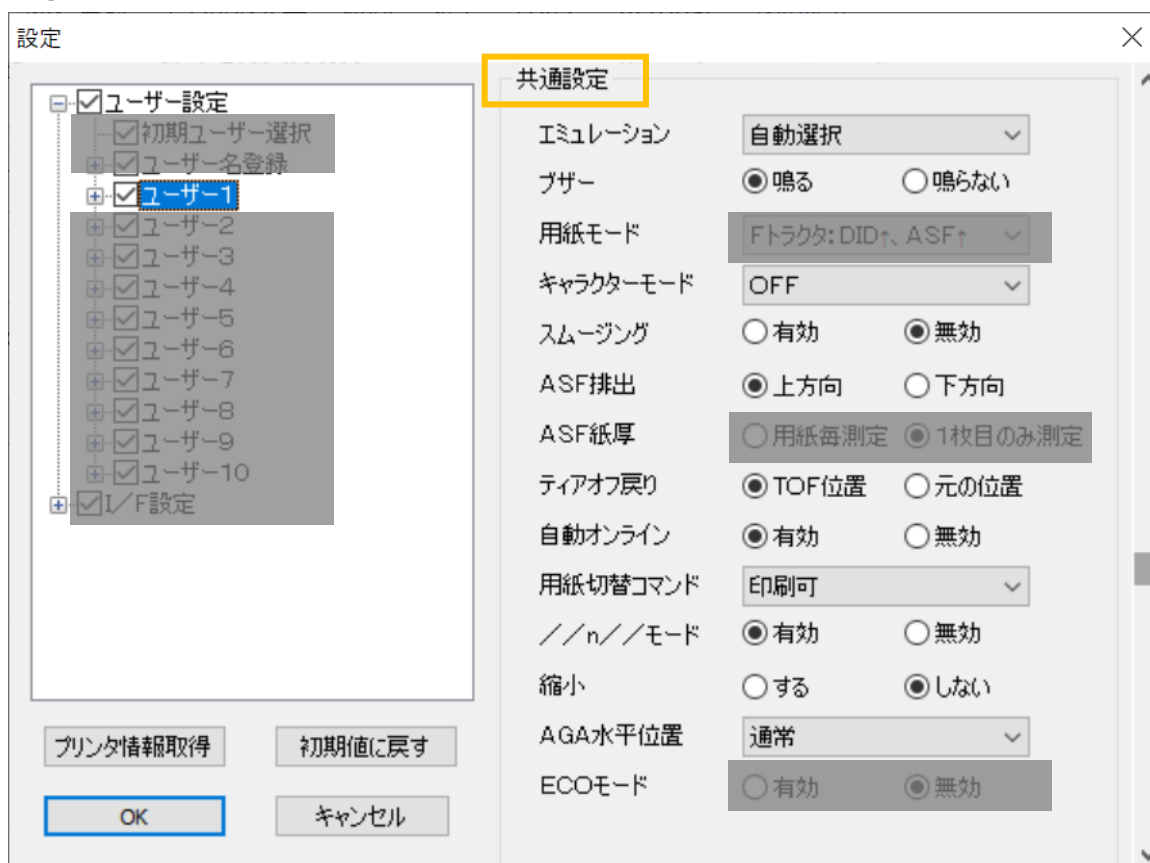
プリンタ情報取得 初期値に戻す

OK キャンセル

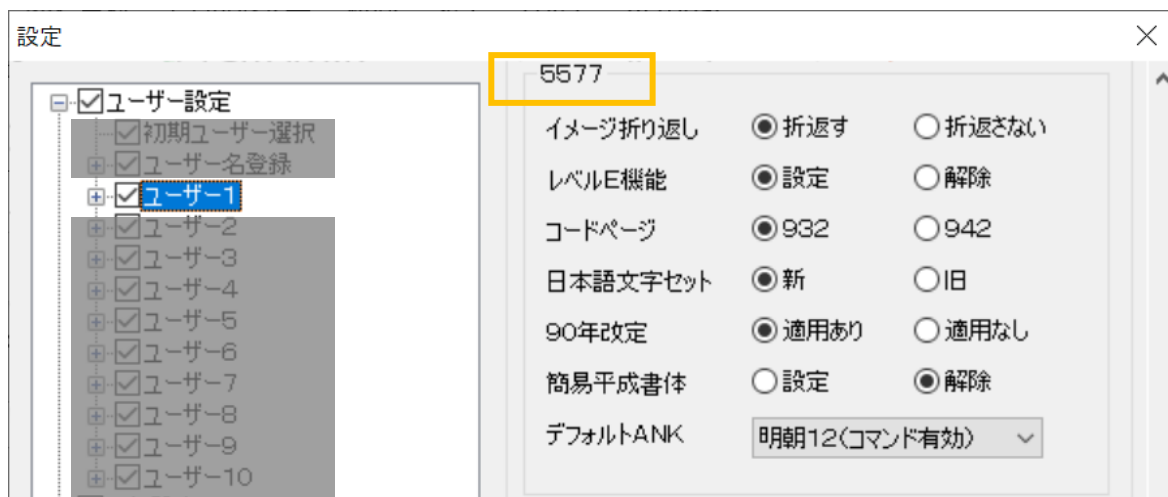
⑥ 単票モードの各項目を設定します。



⑦ 用紙モード共通の項目を設定します。

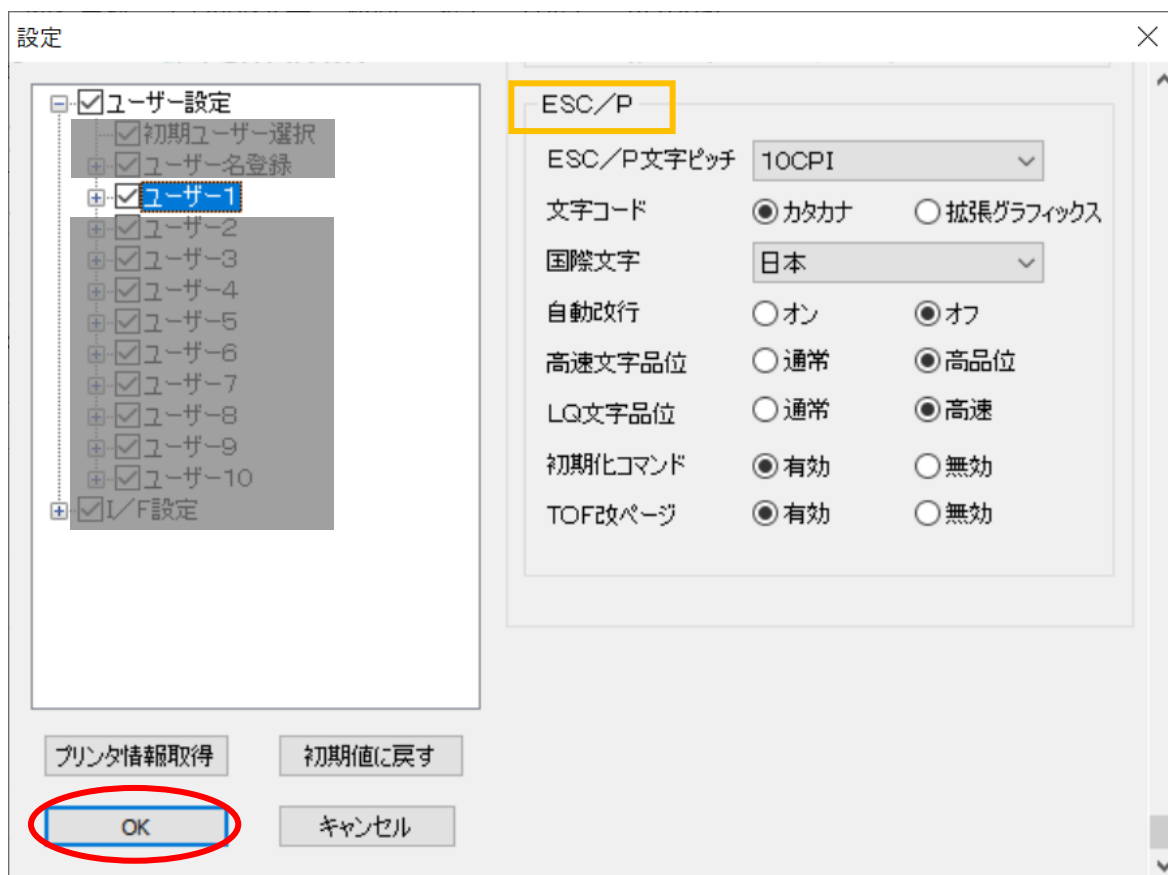


⑧ 5577 モードの設定をします。



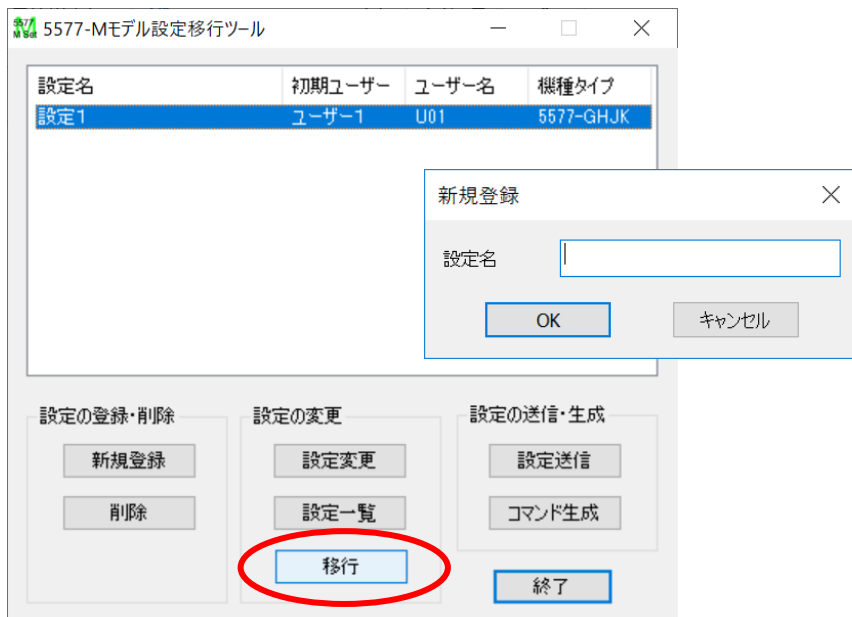
⑨ ESC/P モードの設定をします。

⑩ すべて設定したら OK を押します。

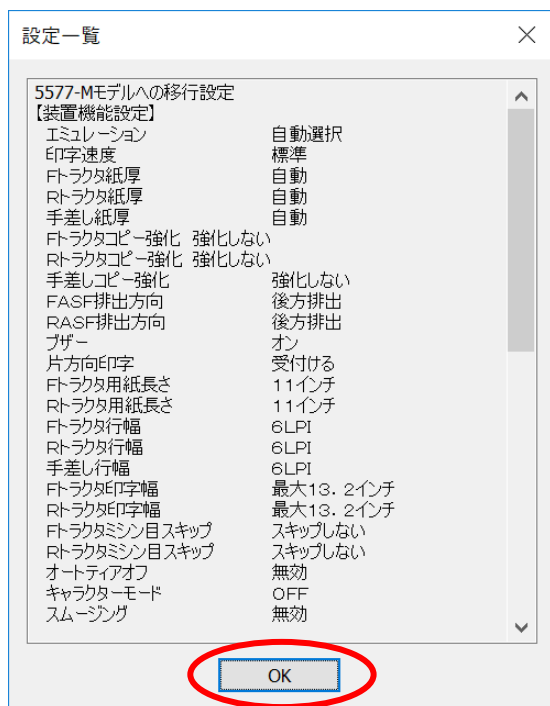


⑪ 作成された「設定1(例)」を選択した状態で「移行」ボタンをクリックすると、新規登録が表示されます。

5577-M モデルへの移行設定を新規登録するため、任意の設定名を入力して「OK」ボタンをクリックします。

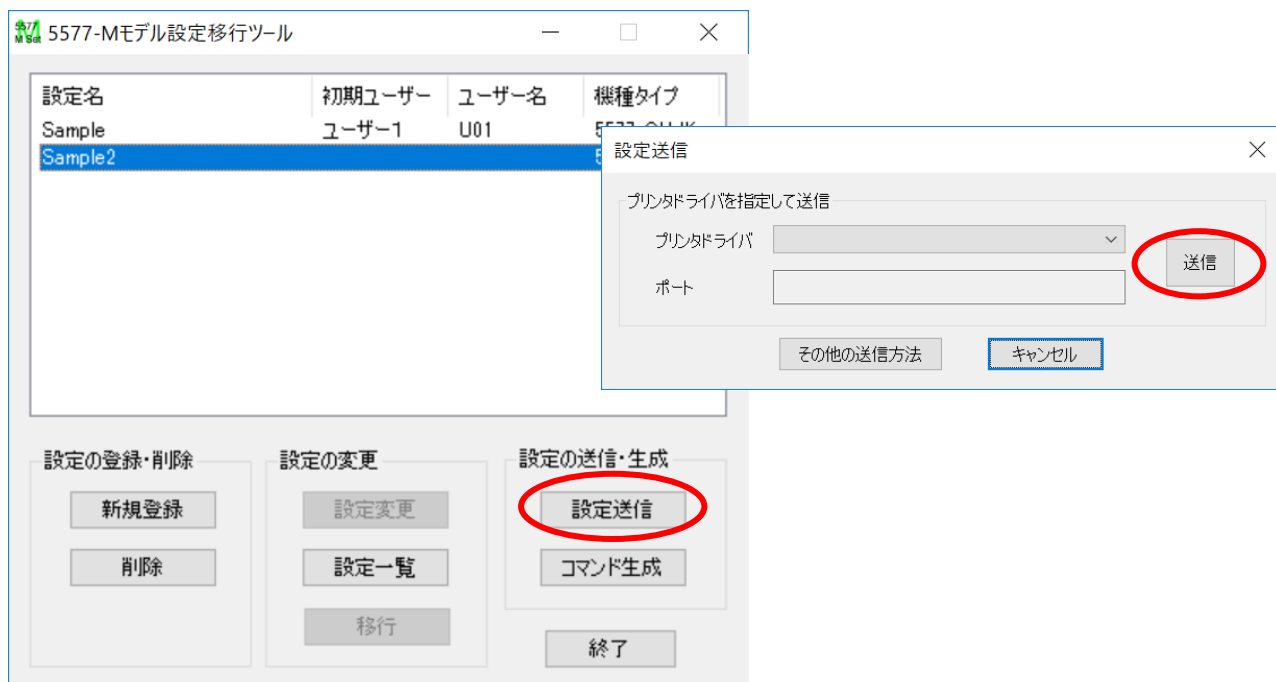


⑫ 5577-M モデルへの移行設定一覧が表示されます。



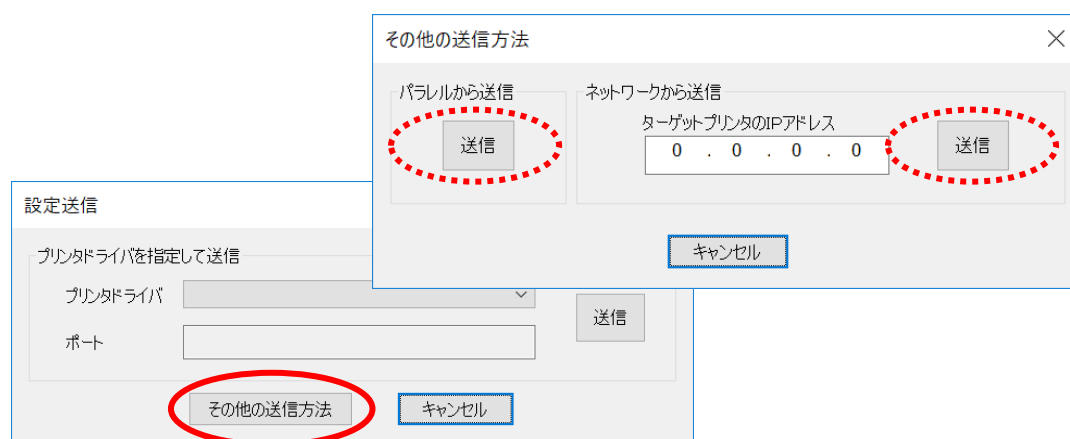
1.3 設定送信

- ①5577-M モデルへの移行設定名を選択(クリック)し、「設定送信」ボタンをクリックすると、設定送信メニューが表示されます。
- ②プリンタドライバを選択し、「送信」ボタンをクリックしてください。



※ プリンタドライバで印刷するポートとして USB ポートが選択されていれば、USB ポート経由で送信することも可能です。

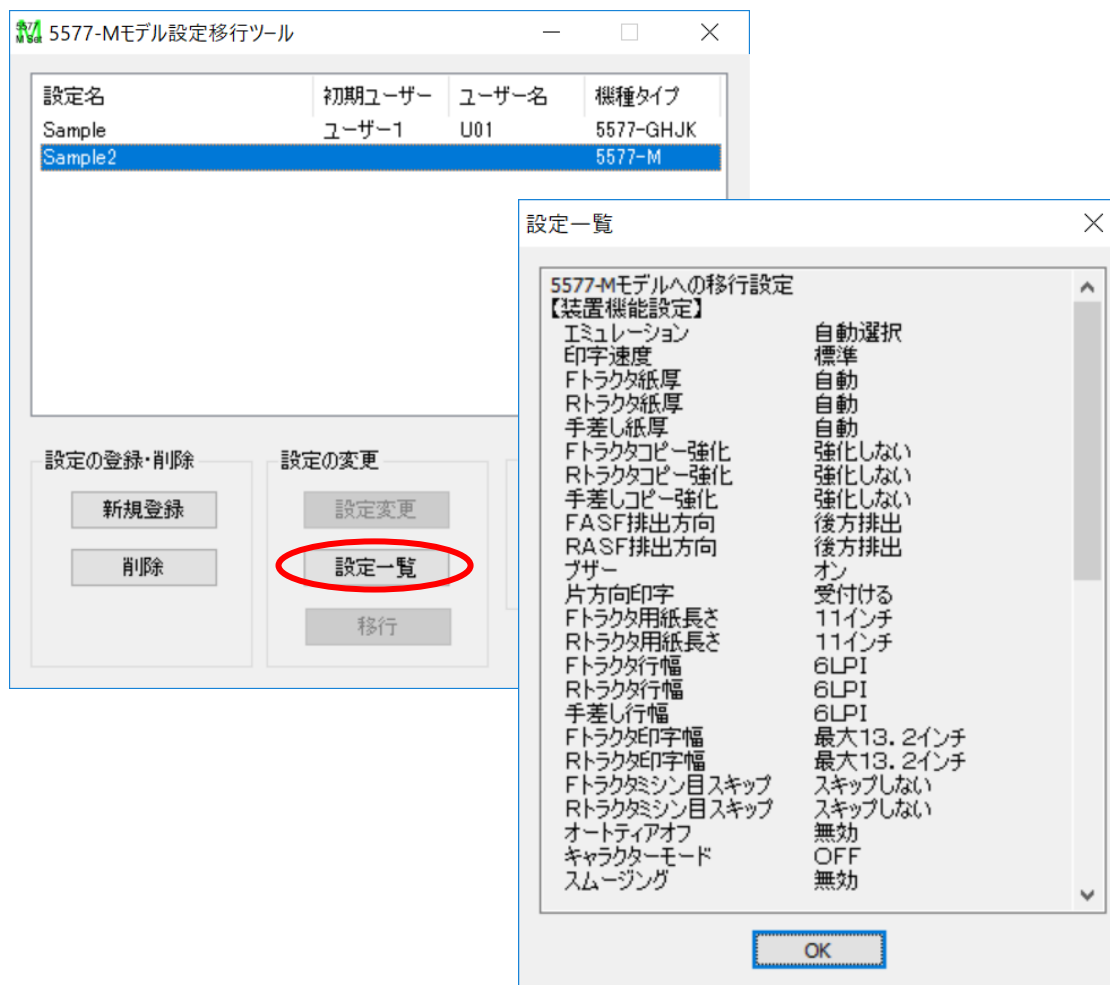
その他の送信方法を選択すると、プリンタドライバを使用せずにパラレル、IPアドレスを直接指定して送信もできます。



2 その他の機能

2.1 設定一覧

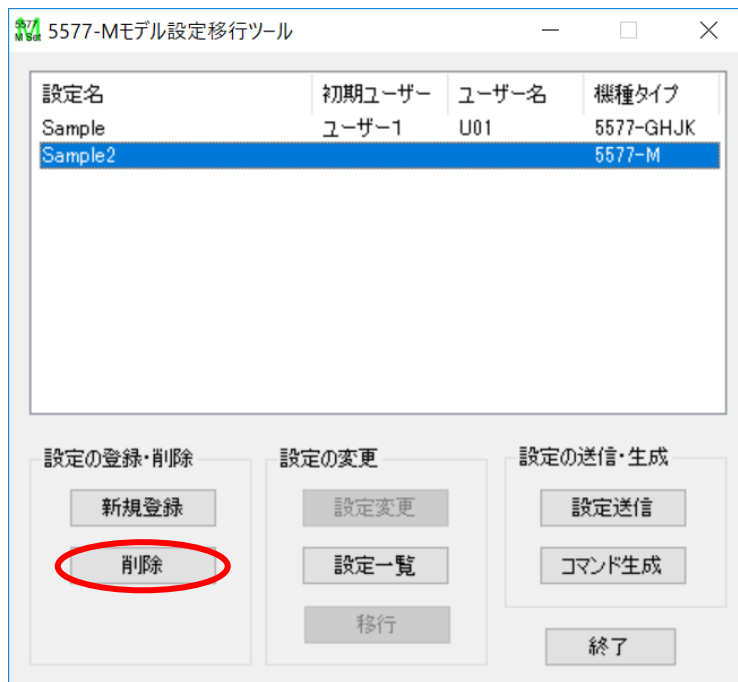
登録した設定一覧表示します。



2.2 削除

ユーザーが保存・登録した設定値ファイルを削除します。

①削除したい設定を選択して、設定の登録・削除にある「削除」をクリックします。



②削除してよろしければ、「OK」ボタンをクリックしてください。

