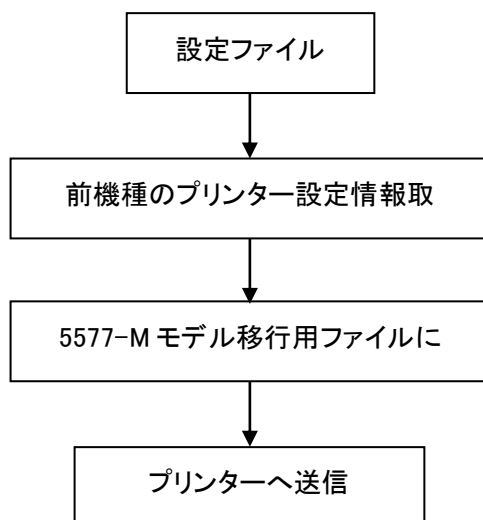


5577-M モデル設定移行ツール操作ガイド

2019年5月
JB アドバンスド・テクノロジー株式会社

5577-M モデル設定移行ツールは、前機種(5577-G05/H05/G05-W/H05-W/J05-W/K05-W)の設定値をネットワーク経由で取得して、5577-M モデルへ Windows 上のメニューから簡単に設定移行するソフトウェアです。操作の主な流れは以下の通りです。



プリンターの各種設定内容は、5577-M モデル設定移行ツールのメニューに表示できます。また前機種の設定内容を変更した状態から 5577-M モデルに設定移行することができます。

1 前機種のプリンター設定情報取得

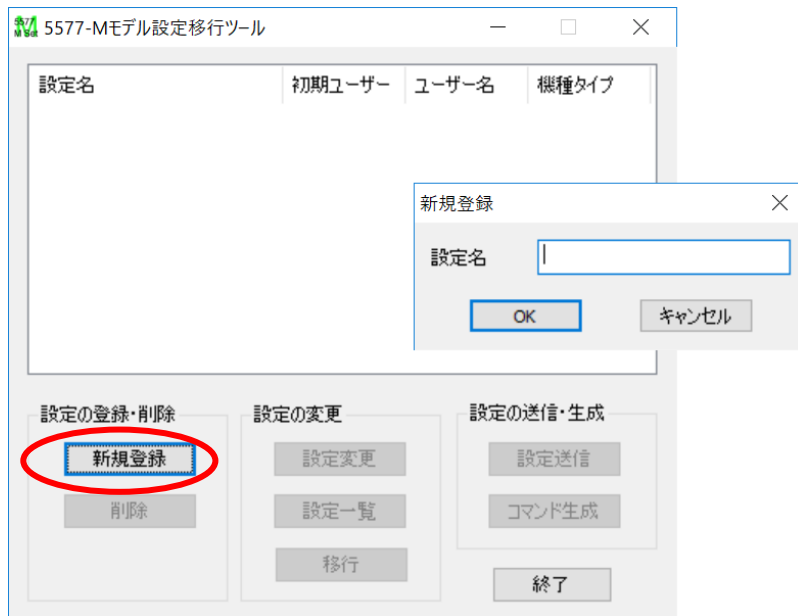
1.1 新規登録

ユーザーが設定変更した値を保存する名前を登録します。

- ①5577-M モデル設定移行ツールを起動します。

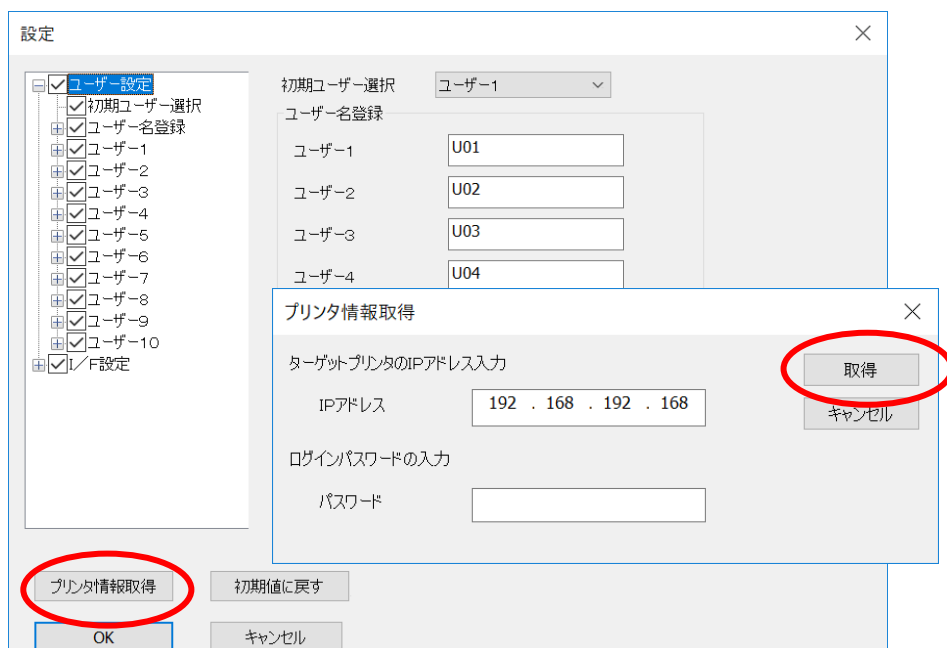


- ②設定の登録・削除にある「新規登録」をクリックします。
- ③任意の設定名を入力して、「OK」ボタンをクリックしてください。



1.2 プリンター設定情報取得(ネットワークのみ)

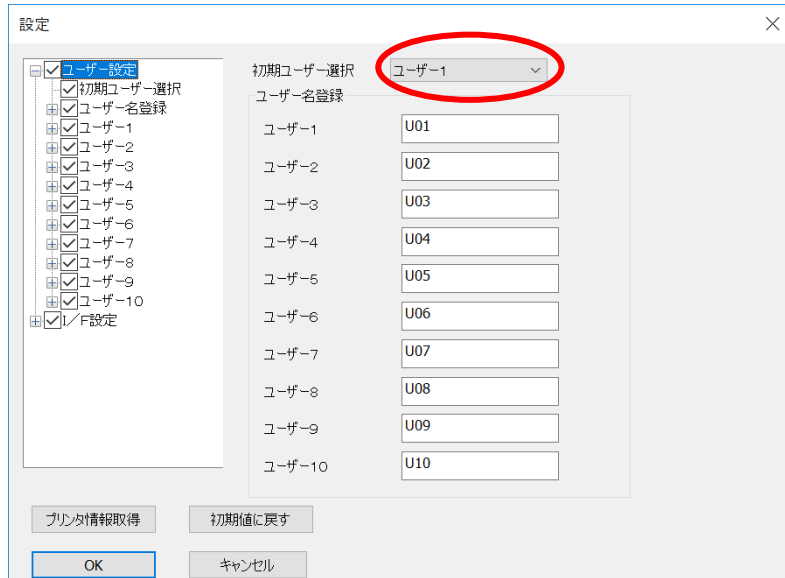
- ①登録した設定名をダブルクリック、もしくは「設定変更」ボタンをクリックすると、前機種の設定メニューが表示されますので、「プリンタ情報取得」ボタンをクリックしてください。
- ②設定情報を取得したいターゲットプリンタの IP アドレスを入力して、「取得」ボタンをクリックしてください。



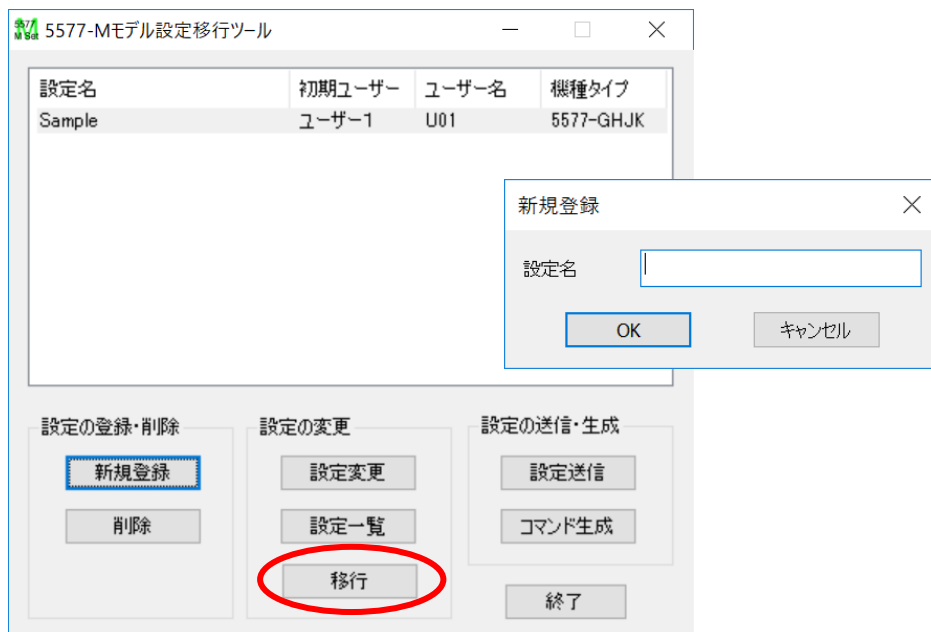
2 5577-M モデルへの移行設定を作成

- ①登録した設定名をダブルクリック、もしくは「設定変更」ボタンをクリックすると、前機種の設定メニューが表示されます。
- ②初期ユーザー選択で設定されているユーザー設定が移行されます。このとき、左側のリストボックス内にある該当ユーザーがチェックされている必要があります。
任意のユーザーの設定を移行したい場合は、初期ユーザー選択を変更し、「OK」ボタンをクリックしてください。

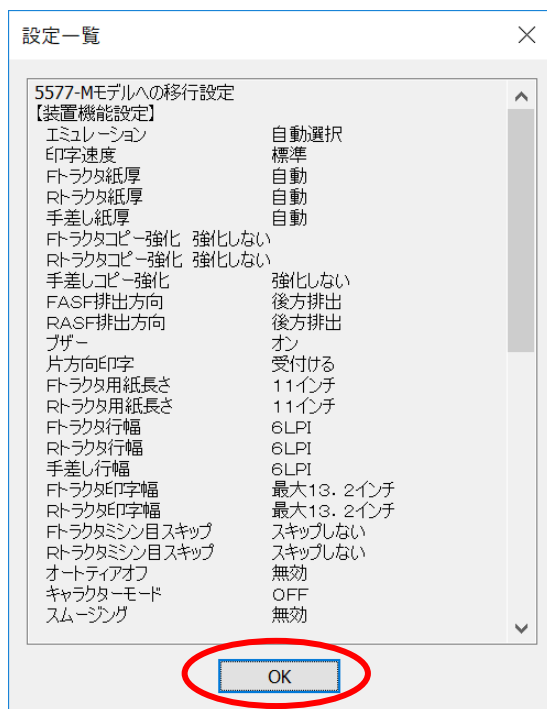
注: 5577-M モデルは、ユーザー選択機能がありません。移行できるユーザー設定は1つになります。



- ③移行元の前機種の設定名を選択(クリック)し、「移行」ボタンをクリックすると、新規登録が表示されます。
5577-M モデルへの移行設定を新規登録するため、任意の設定名を入力して「OK」ボタンをクリックします。



④5577-M モデルへの移行設定一覧が表示されます。

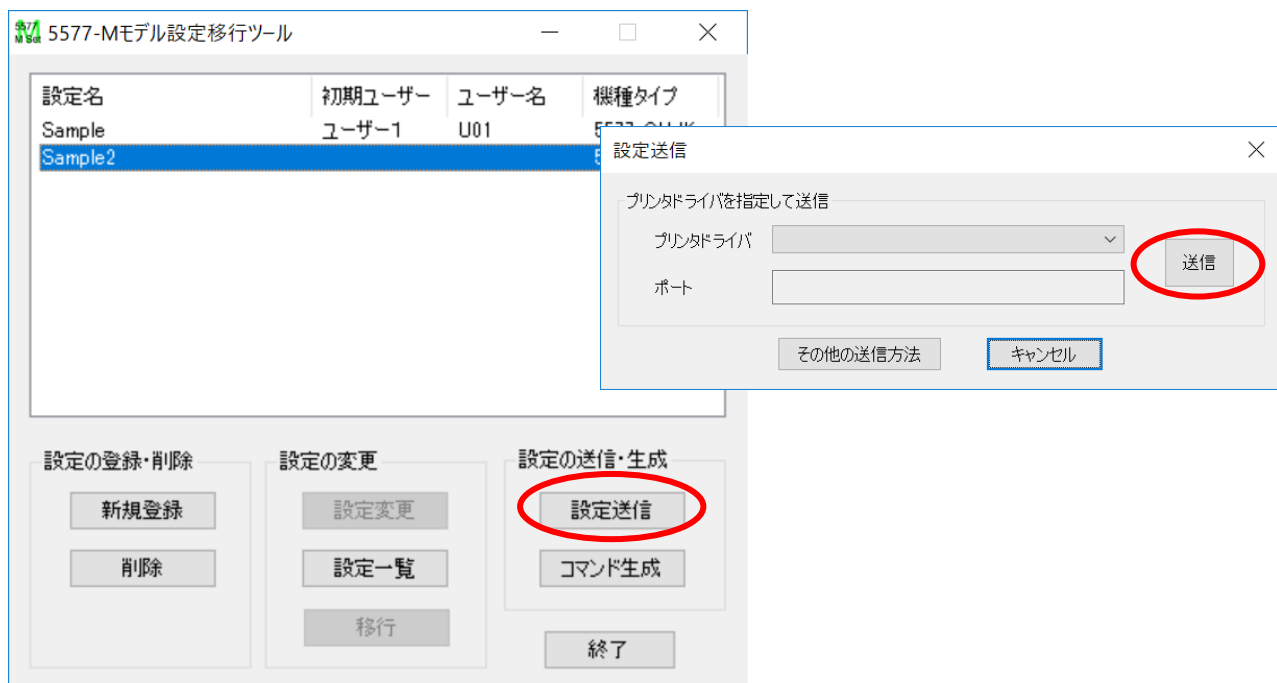


注: 前機種と 5577-M モデルで共通の設定が移行されます。
5577-M モデルのユニーク設定はオペレーション・パネルから設定してください。

3 設定送信

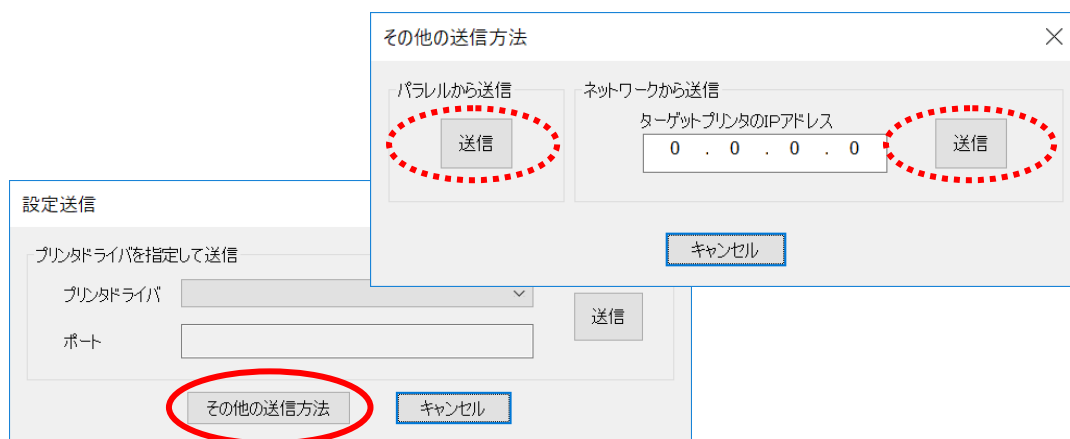
①5577-M モデルへの移行設定名を選択(クリック)し、「設定送信」ボタンをクリックすると、設定送信メニューが表示されます。

②プリンタドライバを選択し、「送信」ボタンをクリックしてください。



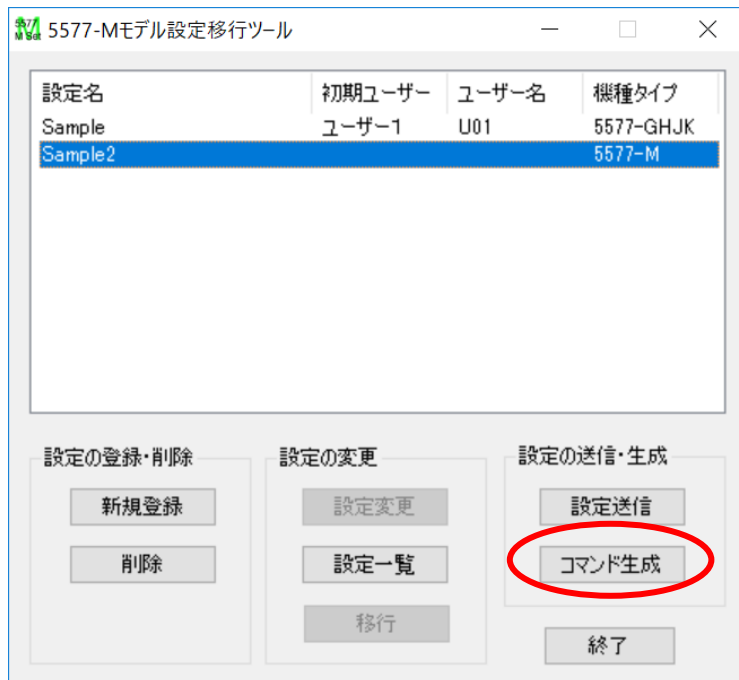
※ プリンタドライバで印刷するポートとしてUSBポートが選択されていれば、USBポート経由で送信することも可能です。

その他の送信方法を選択すると、パラレル、IPアドレスを直接指定して送信もできます。



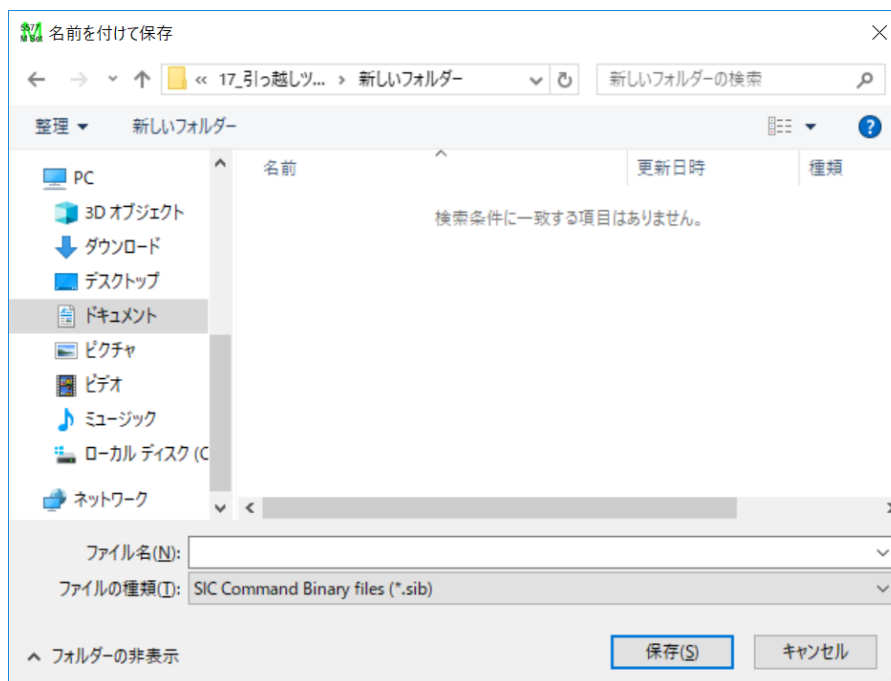
4 コマンド生成

- ①5577-Mモデルへの移行設定名を選択(クリック)し、「コマンド生成」ボタンをクリックすると、設定を.sibファイルに出力します。



- ②任意のファイル名を入力して、「保存」ボタンをクリックしてください。

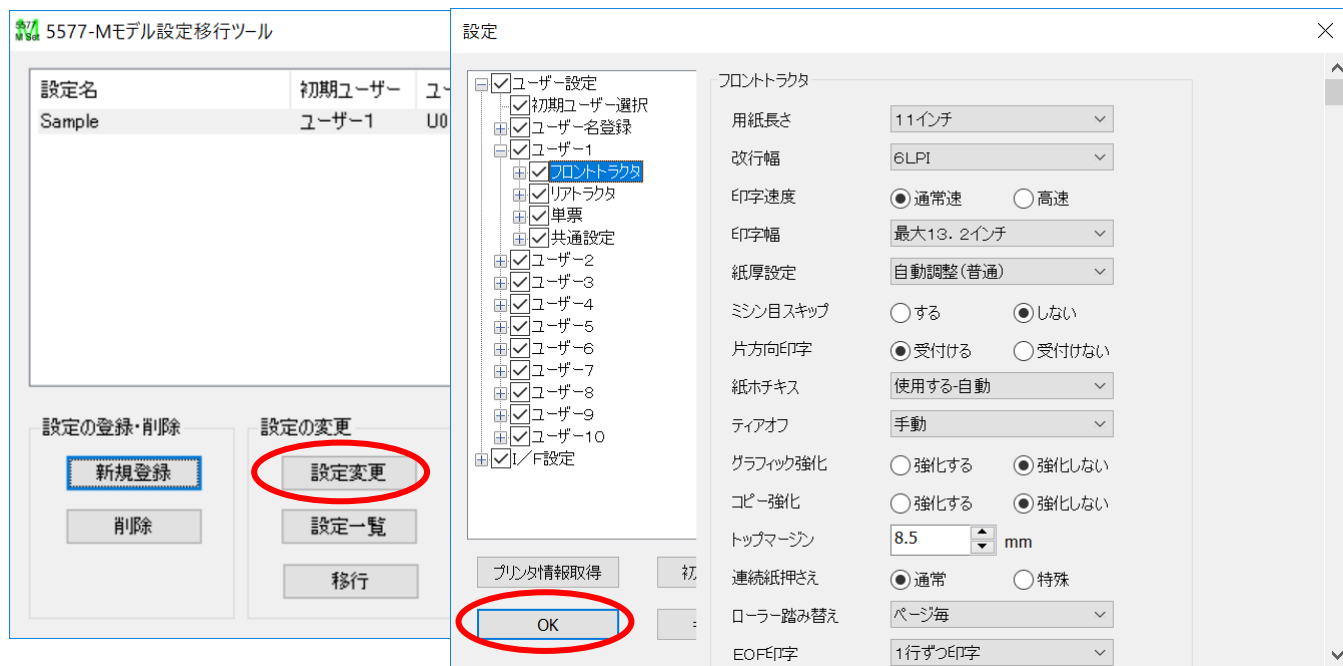
※ファイルの種類はデフォルト拡張子の「.sib」(SIC Command Binary files)をご使用下さい。



5 前機種の設定変更

前機種の設定を一部変更してから 5577-M モデルへ設定移行したい場合は以下の操作を行います。

- ①登録した前機種の設定名をダブルクリック、もしくは「設定変更」ボタンをクリックすると、前機種の設定メニューが表示されます。
- ②左側のリストボックス内にある各項目をクリックすると、右側に詳細が表示されますので、適宜変更して、「OK」ボタンをクリックしてください。



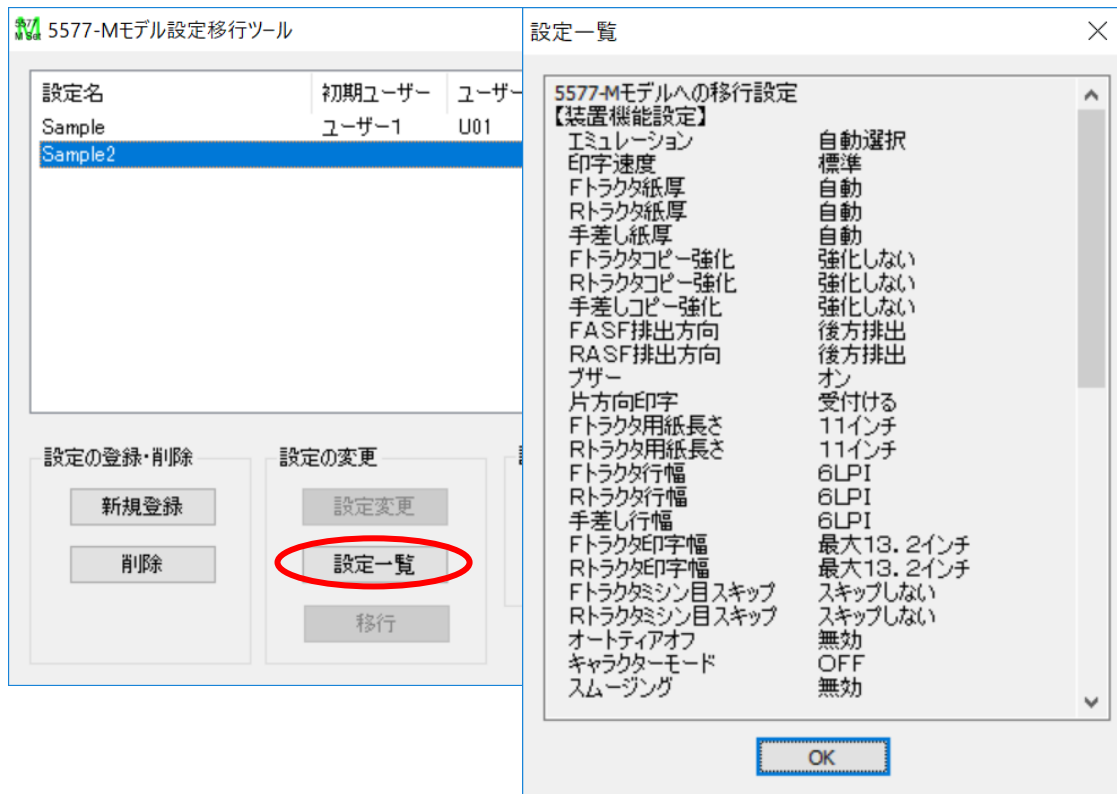
※変更する必要のない、変更したくない項目はチェックを外してください。

- ③以降の操作は「2 5577-M モデルへの移行設定を作成」「3 設定送信」を参照してください。

6 その他の機能

6.1 設定一覧

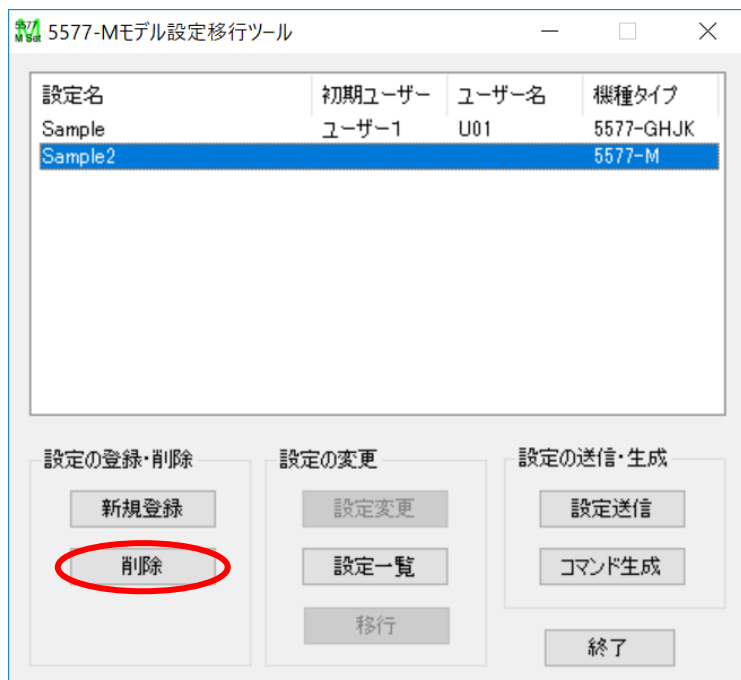
登録した設定一覧表示します。



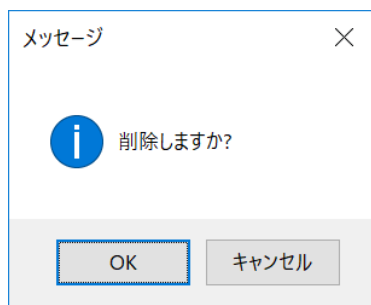
6.2 削除

ユーザーが保存・登録した設定値ファイルを削除します。

①削除したい設定を選択して、設定の登録・削除にある「削除」をクリックします。



②削除してよろしければ、「OK」ボタンをクリックしてください。



7 設定移行項目

以下は前機種 5577-J05/K05-W の初期印刷例です。■部分は移行されない設定になります。

* 初期設定値 *

(ユーザー1)

5577-M モデルは、ユーザー選択機能がありません。
移行できるユーザー設定は1つになります。
「初期ユーザー選択」されているユーザーが移行されます。

[用紙選択項目]

連続紙	前連続紙	後連続紙
ページ長	11 インチ	11 インチ
改行幅	6 LPI	6 LPI
印字速度	通常速	*1 通常速
最大印字幅	13.2 インチ	13.2 インチ
用紙厚設定	自動調整 (普通)	自動調整 (普通)
ミシン目スキップ	スキップしない	スキップしない
E O F 印字方式	1 行ずつ印字	1 行ずつ印字
片方向印字	受け付ける	*1 受け付ける
紙ホチキス用紙	使用する - 自動	使用する - 自動
ティアオフ機能	手動モード	*1 手動モード
グラフィック 印字強化	通常モード	通常モード
コピー強化	強化しない	強化しない
連続紙押さえ	通常	
ローラ踏み替え	ページ毎	ページ毎
*2 連続紙トップマージン	8.5 mm	8.5 mm

*1: 5577-M モデルでは各種用紙モード共通の設定になります。前機種のフロントトラクターの設定を移行します。

*2: トップマージンは前機種と 5577M モデルでは設定値の刻みが違うため、全く同じ値には設定されません。近い値に移行します。

単票

改行幅	6 LPI
印字速度	通常速
用紙厚設定	自動調整 (普通)
片方向印字	受け付ける
グラフィック 印字強化	通常モード
コピー強化	強化しない
*2 単票上向きトップマージン	6.4 mm
*1 単票下向きトップマージン	6.4 mm

[共通項目]

エミュレーションの設定	自動選択
ブザー	鳴る
用紙モード	前連続紙 : DID ↑, ASF ↑
スムージング	無効
キャラクターモード	使用しない
ティアオフ戻り位置	T O F 位置
自動オンライン	無効
用紙切り替えコマンド	印刷可
//n//モード	無効
縮小	使用しない
A G A 水平位置	通常
E C O モード	無効

[5577モード]

イメージ・データ折返し	折返す
レベルE機能	設定
日本語コード・ページ	932
I B M 日本語文字セット	日本語文字セット
90年改訂	90年改訂適用あり
(簡易) 平成書体	解除
デフォルトANK	明朝12 (コメント有効)

[E S C / P モード]

E S C / P 文字ピッチ	10 CPI
文字コード表	カタカナ
国際文字選択	日本
自動改行	オフ
高速文字品位	高品位
L Q 文字品位	高速
初期化コマンド	有効
T O F 改ページ	有効